



KAEDI YA THOTLOETSO YA PHITLHELELO YA TSHEDIMOSETSO

E e rulagantsweng go ya ka Karolo 14 ya Molao wa Thotloetso ya Phitlhelelo ya
Tshedimose tso wa bo 2 wa ka 2000 ("Molao")

LENAANE LA DITENG

1. Matseno.....	3
2. Maikaelelo	4
3. Go nna teng ga Kaedi	5
4. Dintlha tsa Kgolagano.....	5
5. Popego ya mokgatlo wa C-BRTA le batlhankedi ba tshedimose tso	6
6 Kaelo ya Khomišene ya Ditshwanelo tsa Botho ya Aforikaborwa	8
7 Direkoto tse di kgonang go bonwa kwa ntle ga tikatiko (kwa ntle ga kopo ya go bona phitlhelelo).....	8
8 Direkoto tse di kgonang go fitlhelelwa fela ka kopo	9
9 Direkoto tse di leng teng go ya ka peomolao nngwe le nngwe	14
10 Tsamaiso ya Kopo	14
11 Dituelo tse di beilweng	16
12 Go nna le seabe mo Go Tlhameng ga Molawana/ Go Diragatsa Dithata/ Go Dira Ditiro	18
13 Tlhaloso ya Dipaakanyo tse Di Leng Teng Go Ya ka Molao kgotsa Go Retelelwa ke Go Dira ke C-BRTA	19
14 Go Tlhabolola Kaedi	20
15 Go nna teng ga Kaedi	20
Ditlhaloso.....	21
Mametlelelo “A” - Dituelo	24
Mametlelelo “B” - Kopo ya Rekoto le Kitsiso ya Boikuelo jwa Mo Teng.....	26
Mametlelelo “C” - Foromo 1 - Ngongorego ya Tsamaiso ya Tshedimose tso ya Sebele.	27
Mametlelelo “D” - Foromo 2 Kopo ya Go Siamisa; Go Phimolo; Go Senywa ga Rekoto	29
Mametlelelo “ Melao ”	32

1. Matseno

- 1.1 Molao wa Thotloetso ya Phitlhelelo ya Tshedimosetso wa bo 2 wa ka 2000, (“Molao wa PAIA”) o ne wa tsengwa mo tirisong ka Tlhakole 2000, go diragatsa tshwanelo ya motho ya molaotheo ya go fitlhelela direkoto go ya ka karolo ya 32 ya Molaotlhommo wa Ditshwanelo, jaaka o tlhagelela mo Molaotheong wa Aforikaborwa (“Molaotheo”).
- 1.2 Maikaelelo a Molao o ke go diragatsa tshwanelo ya molaotheo ya phitlhelelo ya tshedimosetso nngwe le nngwe kgotsa direkoto tse di tshwerweng ke puso, ditlamo tsa puso le tsa poraefete mmogo le tshedimosetso e e tshwerweng ke motho yo mongwe e e batlegang gore go sirelediwe tshwanelo nngwe le nngwe.
- 1.3 Go ya ka karolo 14 ya Molao, ditlamo tsotlhe tsa puso di tshwanetse go phasalatsa Bukana ya Tshedimosetso (“Kaedi ya PAIA”). Kaedi e jalo e phasaladitswe go ya ka Karolo 14 ya Molao mme e tlamela ka thulaganyo ya mofuta wa direkoto le tshedimosetso ya sebele e e e tshwereng, le go tlhalosa mokgwa wa go romela dikopo tsa phitlelelo ya direkoto tseno.
- 1.4 Molao wa Tshireletso ya Tshedimosetso ya Sebele wa bo 4 wa ka 2013 (“POPIA”), e e simolotseng thata ka 1 Phukwi 2020, o tsenya mo tirisong ditshwanelo tsa botho“ tsa sephiri, go akarediwa ditshwanelo tsa dipalopalo tsa sephiri, o o dirang, go ya ka maitlhommo a, o tlhalosa le go pateletsa motseletsele wa maemo a a tshwanetseng go fitlhelelwa fa tshedimosetso ya sebele e ntse e diragadiwa le go dirisiwa ke motho yo mongwe, oo maemo a go tlhotlhomisa bonnye jwa ditlhokego tsa tsamaiso ya tshedimosetso ya sebele.
- 1.5 POPIA e fetola ditaelo tsa PAIA tse di rileng, go lekalekanya tlhokego ya go bona le tshedimosetso kgatthanong le tlhokego ya go netefatsa tshireletso ya tshedimosetso ya sebele.
- 1.6 POPIA e tlhomile kantoro ya go Laola Tshedimosetso e e tla tlhokomelang le go netefatsa gore POPIA le PAIA di obamelwa ke batho botlhe, go akaretsa le batho ka bongwe ka bongwe, le ditheo tsa puso le tsa poraefete mo Aforikaborwa.

2 Maikaelelo

- 2.1 Maikaelelo a kaedi e, *gareng ga tse dingwe*, ke go tthalosa mefuta ya direkoto le tshedimosetso ya sebele e C-BRTA e e tshotseng, le go tthalosa ka moo motho yo o dumelang gore o na le tshwanelo ya go bona direkoto tseno kgotsa tshedimosetso, o tshwanetse go tliša kopo ya go phitlhelelo ya direkoto tseno le ka moo C-BRTA e tsamaisang le go samagan le dikopo tse di jalo go fitlhelela direkoto le/kgotsa tshedimosetso.
- 2.2 Kaedi e ikaeletswe go rotloetsa mowa wa go baya dilo mo pepeneneng le maikarabelo mo gare ga C-BRTA neela motho mongwe le mongwe tshwanelo ya phitlhelelo ya tshedimosetso, go kgontsha batho ba ba ntseng jalo go diragatsa le go sireletsa ditshwanelo tsa bona ka botlalo bo bo tlokegang.
- 2.3 Kaedi e e tthalosa ditsamaiso tse di tshwanetseng go latelelwa le ditekanyetso tse di tshwanetseng go fitlhelelwa ke mongwe le mongwe (“Mokopi”) go kopa phitlhelelo ya direkoto tse di tshotseng ke kgotsa ka fa tlase ga taolo ya C-BRTA
- 2.4 Kaedi e ga e filhela botlalo ba, e bile ga e a samagana ka bojotlhe le, tsamaiso nngwe le nngwe e e tlhomilweng go ya ka dikopo go C-BRTA go ya ka PAIA kgotsa POPIA (Melao).
- 2.5 Melao, segolo setona le mo Karolong ya 9 ya PAIA e lenoga gore tshwanelo ya pitlhelelo ya tshedimosetso e ka se nne e se nang bokhutlo mme e tshwanetse go nna le ditekanyetso tse di siameng, go akaretsa le mme ga se tsone tsotlhe:
- Khupamarama ya kgwebo;
 - Ditekanyetso tse di ikaeleditseng go sireletsa tshedimosetso ya sebele mo go amogelesegang; le
 - E e nonofileng, e e dirang sentle le taolo e e siameng.
- 2.6 Dikopo di tla dirwa go ya ka dithulaganyo tse di beilweng, ka tuelo ya kelo e e laetsweng.

3. Go nna teng ga Kaedi

Kaedi e e phasaladitsweng mo webosaeteng ya C-BRTA mo www.cbrta.co.za kgotsa e tla nna teng mo kamogelong ya kopo go Motlhankedi wa Tshedimosetso kgotsa Motlatsamotlhankedi wa Tshedimosetso.

4. Dintlha tsa kgolagano

Dintlha tsa kgolagano tsa C-BRTA di ka mokgwa o o latelang:

Aterese ya bonno
350 Witch-Hazel Avenue
Eco Point Office Park
Block A, Eco Park
Centurion
Pretoria

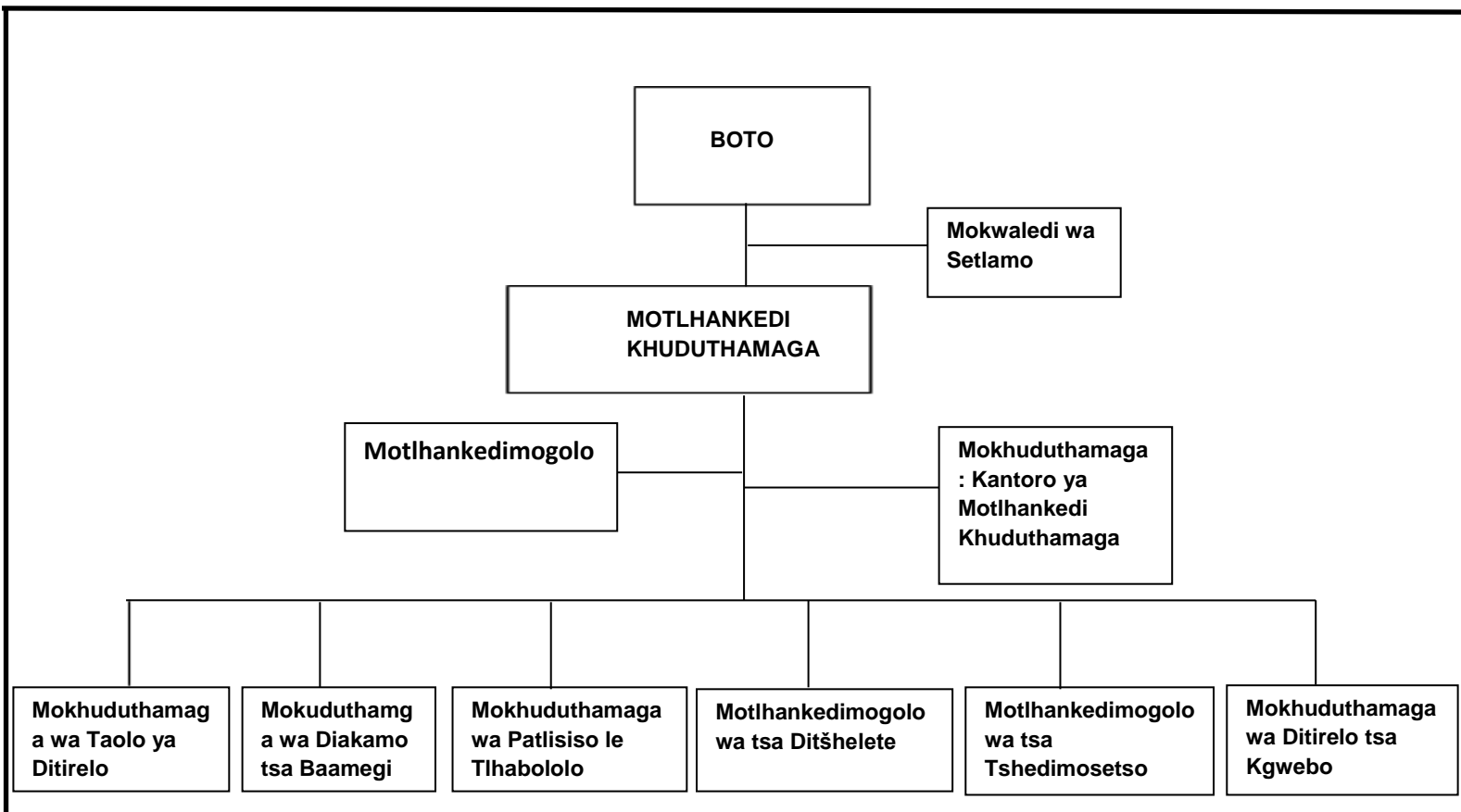
Aterese ya Poso
PO Box 560
Menlyn
0063
Pretoria, Aforikaborwa

Nomoro ya mogala: 012 471 2000 (Switšhiboroto)

Webosaete: www.cbrta.co.za

5. Popego ya mokgatloho wa C-BRTA le Batlhankedi ba Tshedimosetso

- 5.1 C-BRTA ke motho wa molao yo o tlhomilweng go ya ka karolo 4 ya Molao wa Dipalangwa tsa Tsela ya go Kgabaganya Melelwane, 4 wa 1998, jaaka o fetotswe, (“Molao wa CBRT”).
- 5.2 Popego ya C-BRTA ke e jaaka go latela:



- 5.3 Motlhankedi wa Tshedimosetso le Motlatsa Batlhankedi ba Tshedimosetsoba C-BRTA ba ka mokgwa o o latelang:

Motlhankedi wa Tshedimosetso wa C-BRTA

Mr L Mboyi

Maemo: Motlhankedi Khuduthamaga wa Nama o sa Tshwere

Aterese ya Poso:

PO Box 560

Menlyn

0063

Pretoria, Aforikaborwa

Aterese ya bonno:

350 Witch-Hazel Avenue

Eco Point Office Park

Block A, Eco Park

Centurion

Pretoria

Dinomoro tsa Mogala: (012) 471 2000.

Imeili: CBRTAInformationOfficer@cbrta.co.za

Batlatsa Batlhankedi ba Tshedimosetso ba C-BRTA

C-BRTA go ya ka karolo ya 17 ya PAIA e tlhophile batlatsa batlhankedi ba tshedimosetso ba tshwanetseng go dira gore C-BRTA e fitlhelelwe ka fa go kgonegang go bakopatshedimosetso ba direkoto tsa yone.

Dintlha tsa bona di ka mokgwa o o latelang:

Motlatsa Motlhankedi wa Tshedimosetso	Motlatsa Motlhankedi wa Tshedimosetso	Motlatsa Motlhankedi wa Tshedimosetso
Ms. Tintswalo Shilowa Motlhankedimogolo wa tsa Tshedimosetso Mogala: (012) 471 2000 Imeili: CBRTAInformationOfficer@cbrta.co.za Nomoro ya Fekese: 012 348 2747	Mr. Alfred Nemavihidi Mokhuduthamaga wa Ditirelo tsa Kgwebo Mogala: (012) 471 2000 Imeili: CBRTAInformationOfficer@cbrta.co.za Nomoro ya Fekese: 012 348 2747	Ms. Maria Siyo Mogakolodi wa Semolao Mogala: (012) 471 2000 Imeili: CBRTAInformationOfficer@cbrta.co.za Nomoro ya Fekese: 012 348 2747

5.4 Dikopo tsa go newa tshedimosetso di tshwanetse go romelwa go Motlhankedi wa Tshedimosetso kgotsa Motlatsamotlhankedi wa Tshedimosetso o o maleba ka dintlha tsa kgoagano tse di fa godimo

6. Kaelo ya Khomišene ya Ditshwanelo tsa Botho ya Aforikaborwa

- 6.1 Ka ntata go thusa ba ba sa itseng ka PAIA kgotsa POPIA, Kaelo e e nang le tshedimosetso ya go go thusa go tlhologanya go diragatsa ditshwanelo tsa gago ka fa tlase ga PAIA (Kaelo) e teng ka dipuo tsotlhe tsa semmuso tsa Aforikaborwa. Kaelo e ga jaana e ka bonwang mo saeteng e e latelang: Tobetsa go ntsha

Understanding PAIA - South African Human Rights Commission

Guide on How to Use the Promotion of Access to Information ...

- 6.2 Fa o na le dipotso dipe, kgotsa o tlhoka khopi ya Kaelo, tsweetswee ikgolaganye le go Molaola Tshedimosetso ka tlhamalalo kwa:

Molaola Tshedimosetso (Aforikaborwa)

JD House, 27 Stiemens Street, Braamfontein, Johannesburg, 2001

31533, Braamfontein, Johannesburg, 2017

Imeili ya Dingongorego: complaints.IR@justice.gov.za

Imeili ya dipotso ka Kakaretso: inforeq@justice.gov.za

7 Direkoto tse di kgonang go bonwa kwa ntle ga tikatiko (kwa ntle ga kopo ya go bona phitlhelelo)

- 7.1 Tshedimosetso e e latelang e teng kwa ntle le tuelo go tlhatlhabiwa, ntle le mokopi go dira kopo ya semmuso go ya ka Molao:

Ka Kakaretso

- Pegelo ya Ngwaga le Ngwaga ya C-BRTA
- Makwalodikgang a kwa ntle;
- Tse di gololwang ke metswedi ya dikgang;
- Didiriswa tsa thekiso;

- Melao e e tsamaisiwang ke C-BRTA;
- Molawana wa go reka wa C-BRTA;
- Ditlankana tsa dithendara kgotsa nopollo ya taletso e ntshiwa fela fa tuelo ya ditlankana tse di tlhokegang di dueletswe.

Direkoto tsotlhe tse di fa godimo di ka bonwa fela kwa ntle ga tuelo go ya ka go nna teng ga thoto e e gatisitsweng ka nako e e rileng

Badiri

Tshedimosetso e e latelang di teng kwa ntle ga tikatiko mo go badiredi ba C-BRTA mme ga go na tlhokego ya gore di kopiwe go ya ka tsamaiso ya semmuso jaaka go tlhalositswe mo karolong ya 10.

- Direkoto tsa badiri di teng go modiri yo o amegang;
- Melawana ya C-BRTA, dikaedi, le ditlankana tse di amanang le bona.

8. Direkoto tse di kgonang go fitlhelelwa fela ka kopo

8.1 Direkoto tse di latelang ga di fitlhelelwe fela kwa ntle le tika tiko le tsamaiso ya simmuso jaaka go kailwe mo karolong ya 10 di tshwanetse go latelelwa ka ntata ya go fitlhelela direkoto. Direkoto tseno di tsenyeletsa tse di latelang:

8.1 .1 Direkoto tsa badiri

- Direkoto tsa tshedimosetso ya badiri, ditiragalo tsa go thapiwa le tsa boitekanelo;
- Direkoto tsa sebele tse di filweng C-BRTA ke badiri ba yone;
- Direkoto tseo motho wa boraro a di fileng C-BRTA ka go modiri mongwe le mongwe;
- Direkoto tsa katiso le tlhabololo;
- Direkoto tsa maemo a bothapi le tse di dingwe tse di tsamaisanang le tsa kontaraka le tsa semolao;
- Direkoto tsa tshekatsheko ya mo teng direko le go dira;
- Direkoto tsa kadimo ya fa teng le thuso ya tsa madi; le
- Direkoto dingwe tsa fa teng tse di amanang le badiri le kwalelano.

8.1.2 Tshedimosetso e e amanang le moreki

- Direkoto tseo bareki ba neileng C-BRTA fa ba emetse kgotsa ba direla motho wa semmuso;
- Direko tseo motho wa boraro a di neileng C-BRTA; le

- Tshedimosetso e e amanang le tsa madi, ditirelo, ditiragalo tsa bothapi tsa motho mongwe le mongwe o o tsentseng thendara, nopolo, tshitshinyo, thomelo, tlhagiso kgotsa kabelo go C-BRTA ka ntlha ya go neelo, tlanelo kgotsa tlhomo ya ditirelo, didirisiwa kgotsa ditlamelo.

8.1.3 Direkoto tsa C-BRTA

- Direkoto tsa ditšhelete ;
- Kelelo ya madi a a mo seatleng;
- Direkoto tsa tsamaiso;
- Dikonteraka le ditumelano;
- Letlole la dikitso mo khomputareng
- Dipatente, meakanyetso e e kwadisitsweng le matshwaokgwebo;
- Kitso ya Thekenoloji;
- Thoto ya boithamedj;
- Direkoto tsa go Maketa le togamaano;
- Makwalo a a mo teng ga setheo;
- Melawana ya fa teng le tsamaiso;
- Dipabalesego le ditekano;
- Direkoto tse di amanang le Matlotlo; le
- Direkoto tsa semolao.

8.1.4 Maphata a mangwe

Direkoto tse di tshotseng ke C-BRTA tse di amanang le ditheo tse dingwe, ditheo tsa puso le maphata a boraro go akaretsa direkoto tsa ditšhelete, makwalo, direkoto tsa dikonteraka, direkoto tse di neetsweng ke maphata a mangwe di tlametse borakonteraka ka ba C-BRTA™ le batlamedi tebang le rakonteraka, batlamedi, ditheo tse dinnye kgotsa ditheo tse dinnye tsa bang ka bona, makgotla a a kopanetsweng le batlamedi ba ditirelo.

8.1.5 Tshedimosetso ya sebele

Go ya ka POPIA, C-BRTA e tshwanetse go go naya tlhaloso ya tshedimosetso ya sebele e C-BRTA e e diraganyang le gore goreng e dirisiwa, le gore ke mang o C-BRTA e ka abelanang tshedimosetso e le ena, e e leng ntsha e e tlhalositsweng fa tlase:

Tsamaiso ya C-BRTA ya Thedimose tso ya Sebele

Mofuta wa tshedimose tso ya sebele e C-BRTA e e diragatsang e tla ikaega ka maikaelelo a se e kgobokantseditsweng sona. C-BRTA e tla go senolela gore goreng tshedimose tso ya sebele e kgobokantswe mme e tla diragatsa tshedimose tso ya sebele ka lebaka leo fela, seo se dirwa ka fa tlase ga dikitsiso tsa C-BRTA tse rileng mme di na le dintlha ka botlalo mo webosaeteng ya C-BRTA. Fa tlase fano go na le kwadiso ya tshedimose tso ya sebele e e diragadiwang ke C-BRTA, go akaretsa setlhopha sa serutwa sa tshedimose tso e e leng ya yona. Tshedimose tso e e tlametsweng ka fa tlase ga karolo eno e kaya mefuta e e anameng ya tshedimose tso.

Lenaane leno ga se lone lotlhe.

Batho ba tlhago: maina; dintlha tsa kgolagano; diaterese tsa bonno le poso; letlha la botsalo; nomoro ya ID; tshedimose tso e e amanang le lekgetho; bosetšhaba; bong; kwalelano ya khupamarama.

Batho ba semolao/ditlamo: maina a batho ba kgolagano; leina la semolao la setheo; aterese ya bonno le ya poso le dintlha tsa kgolagano; tshedimose tso ya madi; nomoro ya kwadiso; ditlankana tsa motheo; tshedimose tso e e amanang le lekgetho; basaeini ba ba letleletsweng; baamogeladitshiamelo; beng ba kamogelotshiamelo ba kwa bofelong.

Batho ba ba tswang kwa ntle/ditlamo: maina; dintlha tsa kgolagano; diaterese tsa bonno le tsa poso, tshedimose tso ya madi; letlha la botsalo; tshedimose tso e e amanang le nomoro ya paseporoto ya lekgetho; bosetšhaba; bong; kwalelano e e bofitlha; nomoro ya kwadiso; ditlankana tsa motheo; tshedimose tso e e amanang le lekgetho; basaeni ba ba letleletsweng, baamogeladitshiamelo, beng ba kamogelotshiamelo ba kwa bofelong.

Tse di mo magareng/Mogakolodi: maina abatho ba kgolagano; leina la semolao la setheo; diaterese tsa bonno le poso le dintlha tsa kgolagano; tshedimose tso ya madi; nomoro ya kwadiso; ditlankana tsa motheo; tshedimose tso e e amanang le lekgetho; basaeni ba ba letleletsweng, baamogeladitshiamelo, beng ba kamogelotshiamelo ba kwa bofelong.

Bakopi ba Tetelelo- Batho ba tlhologo: maina; dintlha tsa kgolagano; diaterese tsa bonno le poso; letlha la botsalo; Nomoro ya ID; tshedimose tso e e amanang le lekgetho; bosetšhaba; bong; dintlha tsa kwadiso ya sejanaga; tlhago ya dithoto le maikaelelo a go tsamaya; le tse dingwe tsa kwalelano ya khupamarama.

Bakopi ba Tetelelelo - batho ba semolao/ditlamo: maina a bahto ba kgolagano; leina la semolao la setheo; diaterese tsa bonno le poso le dintlha tsa kgolagano; tshedimose tso ya madi; nomoro ya kwadiso; ditlankana tsa motheo; tshedimose tso e e amanang le lekgetho; basaeni ba ba letleletsweng, baamogeladitshiamelo; beng ba kamogelotshiamelo ba kwa bofelong; dintlha tsa kwadiso ya sejanaga; tlhago ya dithoto le maikaelelo a go tsamaya; le tse dingwe tsa kwalelano e e bofitlha.

Madirelo - Batho ba semolao/ditlamo: maina a batho ba kgolagano; leina la semolao la setheo; aterese ya bonno le ya poso le dintlha kgolagano; tshedimose tso ya madi; nomoro ya kwadiso; ditlankana tsa motheo; tshedimose tso e e amanang le lekgetho; basaeni ba ba letleletsweng; baamogeladitshiamelo; beng ba kamogelotshiamelo ba kwa bofelong.

Badiri, Bakaedi, Bakhuduthamaga, Ditokololo tsa komiti, Badiri la maphata a kamano: bong, boimana; kemo ya lenyalo; lotso, dingwaga, puo, tshedimose tso ya htuto; tshedimose tso ya madi; hisetori ya thapo; nomoro ya ID; ba losika; leina la ngwana, bong, dingwaga, sekolo, digerata; aterese ya bonno le ya poso; dintlha tsa kgolagano; dikakanyo, maitsholo a bosenyi le/kgotsa direkoto tsa bosenyi; boitekanelo; botokololo jwa diyunione; dikgatlhegelo tsa kgwebo ya kwa ntle; tshedimose tso ya boitekanelo.

Badirisi ba webosaete/Badirisi ba apholokeišene: maina, tshedimose tso ya boitshupo ya khomputa; aterese ya IP; tshedimose tso ya go tsena mo khomputeng, difaele tse dinnye tsa khomputa, go baa tshedimose tso mo selegaeng ka khomputa; dintlha tsa mogala wa mo lethekeng, tshedimose tso ya GPS.

Kabelano ka Tshedimose tso ya Sebele

C-BRTA e ka tlamela ka Tshedimose tso ya sebele go ka nnang baamogedi ba ba latelang:
Lenaane leno ga se lone lotlhe.

- Botsamaisi;
- Badiri;
- Badiragatsi;
- Bannaleseabe;
- Balaodi le ditlamo tsa puso; le
- Batho bangwe ba boraro ba baamogedi.

Ditshetso tsa go Kgabaganya Molelwane

C-BRTA e ka senola tshedimosetso ya sebele, e re e diragatsang go ditlamo dingwe le dingwe tsa mosejatsa di amanang le kgotsa maphata a boraro a batlamedi ba ditirelo, bao re tsenang mo kgwebong le bona kgotsa bao ditirelo tsa bona kgotsa dikuno re tlhophang go di dirisa, go akaretsa ditirelo tsa cloud tse di tshwerweng ke ditaolo tsa boditšhabatšhaba. Tshedimosetso ya sebele le yona e ka senolwa fa re na le tshwanelo ya semolao ya kgotsa tetla ya go dira jalo. Mo ntlheng e, re tla leka go tsena mo ditumalanong tse di kwadilweng go netefatsa gore maphata mangwe a obamela POPIA le ditlhokego tsa rona tsa khupamarama le sephiri

Tlhaloso ya dikgato tsa tshireletsego ya tshedimosetso ka kakaretso

C-BRTA IRBA e dirisa dikgato tse di maleba tsa setegeniki le thulaganyo tsa go thibela tatlhegelo ya, go senya kgotsa tshenyoo ya tshedimosetso ya sebele phitlhelelo e e seng ka fa molaong kgotsa go diragatsa tshedimosetso ya sebele. Dikgato tseno di akaretsa:

- Di-Firewall
- Tshireletso ya mogare le motlhagolatsela ya go tlhabolola;
- Taolo e e utlwalang ya phitlhelelo ya sebele;
- Sireletsa thulaganyo ya dirwethata le dirweboleta tse di kopanyang tshedimosetso ya rona ya mafaratlhatlha a setegeniki; le
- Batlamedi ba ditirelo ba ba thapilwe go ntswa kwa ntle go diragatsa ditaolo tsa tshireletso.

Dikopo

Kopo ngwe lengwe ya phitlhelelo ya tshedimosetso ya sebele go ya ka ditaolo tsa POPIA, e tshwanetse go dirwa go ya ka ditaolo tse di tlhagisitsweng ka fa tlase ga Kaedi ya PAIA.

O na le tshwanelo ya go kopa tshiamiso, phimolo kgotsa tshenyoo ya tshedimosetso ya gago ya sebele, mo foromong e e beilweng, foromo e e ka bonwang mo webosaeteng ya rona. Gape re gokeleditse difirimo tse di beilweng mo Kaeding ka ntlha ya tshiamelo ya gago. Leba

Mametlelelo”

O ka ganetsa tsamaiso ya tshedimosetso ya sebele ya gago mo foromong e e beilweng, foromo eo e fitlhelwa mo webosaeteng ya rona. Gape re gokeleditse diforomong mo Kaeding kantlha ya

tshiamelo ya gago. Leba **Mametlelelo**”

9. Direkoto tse di leng teng go ya ka peomolao nngwe le nngwe

Direkoto tse di leng teng go ya ka mme ga a lekanyetswa go ya ka melao e e ka fa tlase ga **Mametlelelo ya “Melao”** e e tshwaragantsweng fano.

10. Tsamaiso ya Kopo

- 10.1 Mokopi o tshwanetse go ikobela ditlhokego tsotlhe tsa tsamaiso tse di leng mo teng ga PAIA tse di amanang le kopo ya phitlhelelo ya rekoto.
- 10.2 Kopo ya go fitlhelela rekoto e tshwanetse go dirwa mo foromong e e beilweng, tse di mametleilweng fano, (bona mametlelelo”) le go romela go Motlhankedi wa Tshedimosetso kgotsa Motlatsamotlhankedi wa Tshedimosetso kwa atereseng ya gagwe, aterese ya imeile kgotsa nomoro ya fekese.
- 10.3 Mokopi o tshwanetse go duela tuediso ya kopo mme o tshwanetse go duela madi a a mangwe le mangwe a a beilweng kgotsa peeletso, pele fa paakanyo ngwe le ngwe go ya kwa pele e ka diragala, fa go tlhokega.
- 10.4 Mokopi o tshwanetse go tlamela ka dintlha tse di lekaneng mo foromong ya kopo go kgontsha motlhankedi wa C-BRTA go supa rekoto e e kopilweng le mokopi.
- 10.5 Mokopi o tshwanetse go tlhalosa gore ke rekoto efe kgotsa tshedimosetso e e tlhokegang le lebaka la gore o tlhoka tshedimosetso kgotsa rekoto go sireletsa kgotsa go diragatsa tshwanelo le go tlhalosa sentle gore mokgwa o mofe wa tshwanelo e e diragadiwang kgotsa go sirelediwa. Morago ga moo, Mokopi o tshwanetse go tlamela ka dintlha tse di lekaneng go kgontsha Setheo go se supa:
 - Rekoto kgotsa direkoto tse di kopilweng.
 - Boitshupo jwa mokopi (le fa e le moemedi yo o tlhatlhetseng kopo, bosupi jwa bokgoni).
 - Foromo ya go phitlhelelo e e tlhokegang le go totobatsa aterese ya poso ya Aforikaborwa, aterese ya imeile kgotsa nomoro ya fekese.

- 10.6 Fa mokopi a tlatsa kopo mo foromong e e beilweng, Mokopi o tshwanetse go supa gape:
- The Puo e e ratwang fa go le maleba.
 - Gore Mokopi o eletsa go itsisiwe ka ga tshwetso ka mokgwa o sele mo godimo ga karabo e e kwadilweng.
- 10.7 Fa kopo e dirwa mo boemong jwa motho yo mongwe, Mokopi o tshwanetse go romela bosupi jwa maemo ao Mokopi a dirang kopo ka kgotsofalo e e isegange ya Motlhankedi wa Tshedimosetso kgotsa go moromiwa. Fa motho a sa kgone go tlatsa foromo e e beilweng ka ntlha ya go sa kgona go buisa kgotsa bogole, motho yo a ka dira kopo ka molomo.
- 10.8 C- BRTA e tla re, mo malatsing a le someamararo (30) morago ga go amogela kopo, e swetse gore a e rebolwa kgotsa go gana kopo mme e neele ka kitsiso ka mabaka a go nna jalo.
- 10.9 Nako ya malatsi a le someamararo (30) moo C-BRTA e tshwanetse go swetsa gore a e a abela kgotsa go gana kopo, e ka nna ya atolosiwa ka nako e nngwe e e sa feteng malatsi a le someamararo (30) fa kopo e le ya palo e kgolo ya tshedimosetso, kgotsa kopo ya gago e tlhoka go batla tshedimosetso e e tshwaretsweng kwa kantorong e nngwe ya C-BRTA le tshedimosetso e e ka se kgone go bonwa ka go sa isang mo nakong ya kwa tshomologong ya malatsi a le someamararo (30)
- 10.10 C-BRTA e tla itsise mokopi ka go mo kwalela fa koketso e batliwa.
- 10.11 Mokopi o tla itsisiwe ka go kwalela, gore a phitlhelelo e rebotswe kgotsa e gannwe.
- 10.12 C-BRTA e ka nna ya gana kopo ya tshedimosetso ka mabaka a a latelang:
- Taolelo tshireletso ya tshedimosetso ya poraefete ya motho wa boraro yo e leng motho wa tlhago.
 - Taolelo go sireletsa tshedimosetso ya kgwebo ya motho wa boraro.
 - Taolelo go sireletsa tshedimosetso ya khupamarama ya batho ba boraro fa e sireleditswe go ya ka tumelano ngwe le ngwe.
 - Taolelo go sireletsa tshireletsego ya batho le tshireletso ya thoto.
 - Taolelo go tshireletso ya ditiro tsa kgwebo tsa C-BRTA.

- Tshedimose tso ya ratlisiso ya C-BRTA kgotsa motho wa boraro, fa e le gore go senolwa ga yone go tla senola boitshupo jwa C-BRTA, Mmatlisisi kgotsa moitseanape wa setlhogo sa patlisiso le gore e tla baa patlisiso mo go sa siamang.
- Dikopo tsa tshedimose tso tse di bonalang sentle gore ga di na tlhologanyo kgotsa tse di tenang, kgotsa tse di tsenyeletsang phaposo e e sa tlhokagaleng ya metswedi e tla nna ya ganwa.

11 Dituelo tse di beilweng

11.1 Dituelo tsa go tlhagisa tshedimose tso e e umakiwang mo go Karolo ya 15(3) ya PAIA di ka mokgwa o o latelang:

a)	Ka khopi nngwe le nngwe ya tsebe ya bogolo jwa A4 kgotsa bontlhanngwe jwa yone	R0-60
b)	Ka khopi ngwe le ngwe e e gatisitsweng ya tsebe ya bogolo jwa A4 kgotsa karolo ya yone e e leng mo khomputeng kgotsa e e mo motšhining wa eleketeroniki kgotsa popego e e balegang	R0-40
c)	Ka khophi e e mo ya sebopegosa go go buisega ka khomputa se se mo : (i) USB	R40-00
d)	(i) Ka kwalololo ya ditshwantsho, tsa tsebe ya bogolo jwa A4 kgotsa bontlhanngwe jwa yone. (ii) Ka khophi ya ditshwantsho.	R22-00 R60-00
e)	(i) Ka kwalololo ya rekoto ya mafoko a gatisitsweng, ya tsebe ya bogolo jwa A4 kgotsa bontlhanngwe jwa yone. (ii) Ka khophi ya rekoto ya mafoko a gatisitsweng.	R12-00 R17-00
Tuelo ya kopo e e duellwang ke mokopi mongwe le mongwe, ntle le mokopi wa sebele, e e umakiwang mo go Karolo ya 22 (1) ya Molao.		R35-00

11.2 Dituelo tsa phitlhelelo ya tshedimosetso e e tshwanetseng go duelwa ke mokopi e e umakiwang mo karolong ya 22(7) ya PAIA, ntle ga go gololwa ka fa tlase ga Karolo ya 22(8) ya PAIA, di ka mokgwa o o latelang:

a)	Ka khopi nngwe le nngwe ya tsebe ya bogolo jwa A4 kgotsa bontlhanngwe jwa yone.	R0-60
b)	Ka khopi nngwe le nngwe e e gatisitsweng ya tsebe ya bogolo jwa A4 kgotsa bontlhanngwe jwa yone e e leng mo khomphuteng kgotsa mo motšhining wa ileketeroniki kgotsa wa popego e e buisegang.	R0-40
c)	Ka khophi e e mo sebopegong sa go buisega ka khomputa mo: (i) USB.	R40-00
d)	(i) Ka kwalololo ya ditshwantsho, tsa tsebe ya bogolo jwa A4 kgotsa bontlhanngwe jwa yone. (ii) Ka khophi ya ditshwantsho.	R22-00 R60-00
e)	(i) Ka kwalololo ya rekoto ya mafokoa gatisitsweng, ya tsebe ya bogolo jwa A4 kgotsa bontlhanngwe jwa yone. (ii) Ka khophi ya rekoto ya mafoko a gatisitsweng.	R12-00 R17-00
f)	Tuelo ya go phuruphutsa rekoto, ka ura nngwe le nngwe kgotsa bontlhanngwe jwa ura, go sa akarediwe ura ya ntlha, e tlhoka go duelelwa go batla rekoto eo.	R15-00

Ela tlhoko: Bokana ba tuelo ya poso bo duelwa fa khophi ya rekoto e tlhoka go romelwa go mokopi.

11.3 Ka lobaka la Karolo ya 22 (2) ya PAIA, dintlha tse di latelang di a dira: Fa Motlhankedi wa Tshedimosetso wa C-BRTA kgotsa Motlatsamotlhankedi wa Tshedimosetso a dumela gore go kokoangwa le go tlhagisiwa ga direkoto tse di kopilweng go tla tsaya nako e telele go feta diura di le thataro, nngwetharong ya tuelo ya phitlhelelo e ka duelwa jaaka peeletso e e kwa pele, mme mokopi o tla itsisiwe ka tshwanelo. Fa rekoto e sa tlamelwa mo kopong ya sebopego sa kopo sa kwa tshimologong, tuelo ya phitlhelelo ga e ka ke ya feta tuelo e a neng a ntse a tla e duedisiwa fa phitlhelelo e ne e rebotswe mo kopong ya sebopego sa kwa tshimologong.

11.5 Fa o dira kopo ya go fitlhelela direkoto tse di nang le tshedimosetso ya sebele ka ga gago go ne go ke se tlhokege gore o duele tuelo ya kopo. Kopo nngwe le nngwe, e nngwe e tshwanetse go romelwa ga mmogo le tuelo ya kopo e ga jaana e leng R35.00.

11.6 Dituelo tsotlhe di tla dirwa mo sebopegong sa tšhelete kwa dikantorong tsa C-BRTA kgotsa ka peeletso kgotsa EFT mo go akhaonto ya banka ya Kemedi.

11.7 Dintlha tsa banka ya setheo di ntse jaaka tse di latelang:

Banka: FNB

Nomoro ya akhaonto: 51421186929

Khoutu ya lekala: 252445

Mofuta wa akhaonto: Akhaonto ya Ga Jaana

Referense: Sefane le Ditlhakaina tsa Mokopi

11.8 Direkoto di ka diegisiwa go fitlhelela dituelo di duetswe.

11.9 Popego ya Tuelo e e tletseng e ka bonwa jaaka **Mametlelelo “A”** e e mametleletsweng fano le mo webosaeteng ya rona: www.cbrta.co.za.

11.10 Batho ba ba latelang ba golotswe mo go dueleng tuelo ya phitlhelelo:

- Fao ditshenyegelo tsa go kgobokanya tuelo nngwe le nngwe e e malebana le phuruphutsho le paakanyetso ya rekoto ya go senola, e feta selekano sa tuelo e e batlilweng, tuelo eo ga e maleba.
- Tuelo ya phitlhelelo go ya ka go phuruphutsha, go baakanya le go senola direkoto ga e amege mo rekotong ya sebele ya mokopi.
- Kopo le tuelo ya phitlhelelo ga e ame direkoto tse di kopilweng ka boikaelelo jwa semolao kgotsa dipatlisiso tse di beilweng ke molao.

12 Go nna le seabe mo Go Tlhameng ga Molawana/ Go Diragatsa Dithata/ Go Dira Ditiro

12.1 C-BRTA, ka tshegetso ya dikomiti tse di maleba, e amogela, e tlabolola, mathata le go pateletsa melao, melawana le ditsamaiso tse di tshwanetseng go latelwa fa o dira kopo ya Ditsetlelelo tsa Go Kgabaganya Melelwane jaaka Molao wa Go Kgabaganya Melelwane, wa bo 4 wa ka 1998, jaaka o fetotswe, (“Molao wa CBRT”)

12.2 Pele ga taelo ya diphatlalatso tse di kwa golimo, C-BRTA e phasalatsa ditokomane tse di

tshithintsweng tsa ditshwaelo ke ba nang le kgatlhego le/kgotsa ba ba amegang. Ke ka ntlha ya thulaganyo ya phasalatso gore batho ba ba nang le kgatlhego ba ka dira boipelaetso kgotsa go tsaya karolo mo go yone kgotsa go rotloetsa tlhamo ya molawana, go diragatsa dithata kgotsa tiragatso ya C-BRTA ke C-BRTA ka ditiro tsa yona.

13. Tlhaloso ya Dipaakanyo tse di Leng Teng go Ga ya ka Molao kgotsa Go Retelelwa ke go Dira ke C-BRTA

13.1 Mokopi a ka nna a tlhatlhela boikuelo jwa mo teng ga setheo le CEO ya C-BRTA go ya ka tse di latelang:

- Tshwetso ya go se rebole phitlhelelo ya rekoto;
- Tshwetso ya go atolosa paka ya nako ya go samagana le kopo;
- Tuelo e a duedisiwa;
- Go gana go rebolela mokopi karolo nngwe le nngwe ya rekoto e batliwa; le/ kgotsa
- Go go rebolela yo o kopileng phitlhelelo ya rekoto ka popego e e kopiwang.

13.2 Ditsamaiso tse di latelang di tla dira go dira boikuelo:

- Mokopi o tshwanetse go tlatsa Foromo C e e maleba go ikuela mo malatsing a le 60 morago ga go amogela tshwetso e neng e batla go ikuelwa.
- Morago ga go tlatsa foromo, mokopi o tshwanetse go e romela go Motlhankedi wa Tshedimose tso.
- Mokopi a ka nna a kopa go itsisiwe ka ga ditlamorago tsa boikuelo ka tsela epe e nngwe kwa ntle ga karabo e e kwadilweng, sekao, ka mogalo.
- Motho yo o dirang boikuelo o tshwanetse go tlamela ka dintlha tsa gagwe tsa go kgolagano.
- CEO e tla tsibogela boikuelo mo matsatsing a tiro a le 10; mme fa boikuelo bo retela, mabaka a tla abiwa go ya ka Molao.

13.3 Fa e le gore boikuelo jwa mo teng bo a retelelwa, mokopi o tshola tshwanelo ya go itlthagisa go Molaola Tshedimose tso kgotsa kgotlatshekelo ya taolo e e nang le bokgoni:

- Taelo ya go sekaseka le go kgapela thoko tshwetso ya C-BRTA; kgotsa
- Mo lobakeng lwa go sa obameleng ke C-BRTA, taelo e e pateletsang C-BRTA go obamela ditaelo tse di maleba tsa Melao.

14 Go Tlhabolola Kaedi

C-BRTA e tla tlhabolola le go gatisa Kaedi eno jaaka le fa go tlhokega, mme bonnye gangwe ka ngwaga.

15 Go nna teng ga Kaedi

Kaedi e e teng ka dipuo tsa semmuso di le tharo, e bong, Seesemane, Seaforikanse le Sezulu.

Kaedi e teng mo webosaeteng ya C-BRTA kgotsa kwa dikantorong tsa C-BRTA.

Kaedi e e amogetswe le go saenwa ke Mokhuduthamaga wa Nama o sa Tshwere wa Setheo sa Tsela ya Kgabaganya Melelwane le Dipalangwa ka letsatsi la 14 ka Phukwi 2021

Mr. Lwazi Mboyi, Mokhuduthamaga wa Nama o sa Tshwere

Setheo sa Tsela ya Kgabaganya Melelwane le Dipalangwa

Ditlhaloso

Lereo	Tlhaloso
Molao	E kaya Molao wa Tsweletso ya Phitlhelelo ya Tshedimosetso, wa bo 2 wa ka 2000
Setheo	E kaya Setheo sa Tsela ya Kgabaganya Melelwane le Dipalangwa (C-BRTA) se se tlhomilweng go ya ka Karolo ya 4 ya Molao wa Tsela ya Kgabaganya Melelwane le Dipalangwa, wa bo 4 wa ka 1998, jaaka o tlhabolotswe.
Tuelo ya Phitlhelelo	Tuelo e e beilweng ka maikaelelo a go tlhagisagape le phuruphutsho le paakanyetso; le ka nako e e tlhokegangmo go amogelesegang e e fetang diura tse di beilweng tsa go phuruphutsha le go baakanya rekoto go ntshiwa.
Molao wa CBRT	Molao wa Tsela ya Kgabaganya Melelwane Dipalangwa tsa tsela, wa bo 4 wa ka 1998, jaaka o tlhabolotswe.
Kgotlatshekelo	<p>Kgotlatshekelo ya Molaotheo e dira go ya ka karolo ya 167 (6)</p> <p>(a) ya Molaotheo; kgotsa</p> <p>(b) (i) Kgotlatshekelokgolo kgotsa kgotlatshekelo e nngwe ya kemo e e tshwanang; kgotsa</p> <p>(ii) Kgotlatshekelo ya magiseterata wa kgaolo nngwe le nngwe kgotsa ya kgaolo nngwe le nngwe o o tlhomilweng ke Tona go ya ka maikaelelo a go atlhola dingongorego tsa selegae go ya ka karolo 2 ya Molao wa Dikgotlatshekelo tsa Bomagiseterata, 1944 (Molao wa 32 wa ka 1944), e ka nna ka kakaretso kgotsa tebang le boemo bo bo rileng ba ditshwetso go ya ka Molao ono, o o beilweng ke Tona ka kitsiso mo <i>Kuranteng ya Molao</i>, gape o okametsweng ke magiseterata, magiseterata wa tlaleletso kgotsa magiseterata wa karoganyo ya kgaolo e e tlhomilweng ka maikaelelo a go atlhola dikgotlhang tsa selegae, le fa e ka nna jang, yo o beilweng go ya ka karolo ya 91A, mo taolong ya tikologo-</p> <p>(aa) tshwetso ya Motlhankedi wa Tshedimosetso kgotsa bothati jo bo maleba jwa setlamo sa puso kgotsa tlhogo ya setlamo sa poraefete e e tserweng;</p> <p>(bb) setlamo sa puso kgotsa setlamo sa poraefete se se amegang se na le lefelo le le kwa setlhoeng la sone la tsamaiso kgotsa kgwebo; kgotsa</p>

	(cc) mokopi kgotsa motho wa boraro o o amegang ke o o amegang ka bodulo kgotsa modudi o o tlwaelegileng.
DoT	Lefapha la Dipalangwa
Motlhankedi wa Tshedimose tso	E kaya Motlhankedimogolo wa Setlamo kgotsa motho yo o dirang ka jalo.
Kaedi	E kaya Kaedi ya PAIA.
Tona	E kaya Tona ya Dipalangwa.
Motlhankedi	E kaya – (a) the Motlhankedi Khuduthamaga-Mogolo. (b) jaaka badiri ba bangwe jaaka ba tlhomilwe ke Setheo; le (c) batlhatlhabi ba dipalangwa tsa tsela.
Motho	O kaya motho wa tlhago kgotsa mankge mo go tsa molao
Mokopi wa sebele	Mokopi o senkang phitlhelelo go rekoto.
Setlamo sa puso	Se kaya – (a) lefapha lengwe le lengwe la tsamaiso ya puso mo lekaleng la puso ya bosetšhaba kgotsa ya porofense kgotsa ya mmasepala mongwe le mongwe mo lefapheng la selegae la puso; kgotsa (b) tirelo nngwe le nngwe kgotsa setheo sengwe le sengwe fa – (i) go diragatsa dithata kgotsa go dira tiro go ya ka Molaotheo kgotsa molaotheo wa porofense; kgotsa go diragatsa dithata tsa botlhe kgotsa go diragatsa tiro ya setšhaba go ya ka peomolao nngwe le nngwe.
Rekoto ya kgotsa go amana mo go setlamong sa puso kgotsa sa poraefete	E kaya tshedimose tso ngwe le nngwe e e gatisitsweng – (a) go sa kgathalesege sebopego kgotsa puo; (b) go nna thoto ya kgotsa ka fa tlase ga taolo ya Setheo; (c) Gore ee kgotsa nnyaa e ne e dirilwe ke Setheo.
Molaodi	Molaodi wa Tshedimose tso
Bothati jo bo maleba	E kaya Tona ya Dipalangwa
Kopo ya pitlhelelo	E kaya kopo ya phitlhelelo ya rekoto ya Setheo go ya ka Karolo 11 ya Molao.
Mokopi	E kaya – (i) motho mongwe fela (ntle le setlamo sa puso o tthalosiwang mo go temana ya (a) kgotsa (b) (i) ya tthaloso ya “setlamo sa setšhaba”, kgotsa motlhankedi wa ona) go dira kopo ya phitlhelelo ya rekoto ya

	<p>setšhaba; kgotsa</p> <p>(ii) motho yo o dirang mo boemong jwa motho yo o kailweng mo temana (i).</p>
Maphata/Motho a boraro	<p>/Malebana le kopo ya go phitlhelelo –</p> <p>(a) rekoto ya setlamo sa puso, go kaya motho mongwe le mongwe (go akarediwa, mme ga se tsone tsotlhe, go puso ya naga e sele, mokgatlho wa boditšhabatšhaba kgotsa setheo sa puso kgotsa mokgatlho) kwa ntle ga –</p> <p>(i) mokopa o amegang; le</p> <p>(ii) setlamo sa puso</p> <p>(b) rekoto ya setlamo sa poraefete, go kaiwa motho mongwe le mongwe (go akarediwa, mme ga se tsone tsotlhe, setlamo sa puso) kwa ntle ga mokopi, mme mo maikaelelong a karolo ya 34 le 63 tsa Molao, go kaya “motho” mo ditemaneng tsa (a) le (b) e tshwanetse go tsewa fa e kaya “motho wa tlhago’</p>
Tshutiso	<p>Go ya ka rekoto, go kaya tshutiso go ya ka dikarolo 20 (1) kgotsa (2ln).</p>
Malatsi a tiro	<p>A kaya malatsi mangwe le mangwe ntle le Bomatlhatso, Bolatshipi kgotsa malatsi a boikhutso, jaaka go tlhalosiwa mo karolong 1 ya Molao wa Malatsi a boikhutso a Setšhaba, 1994 (Molao No. 36 wa 1994)).</p>

Mo kaeding e, mafoko tsaang tshwetso nngwe le nngwe ka bong e akaretsa bong, le e esi e tla akaretsa bontsi, kwa ntle ga fa diteng di kaya ka mokgwa mongwe.

MAMETLELELO “A”

DITUELO

DITUELO TSE DI BEILWENG TSA DIREKOTO TSE DI TSHWERWENG KE SETLAMO SA PUSO, JAAKA GO KAILWE MO MELAWANENG YA MOLAWANA GO MOLAO.

Dituelo tsa tlhagiso seša tse di umakiwang mo go karolo ya 15 (3) ya Molao di ka mokgwa o o latelang:

a)	Khopi nngwe le nngwe ya tsebe ya bogolo jwa A4 kgotsa karolo ya yone	R0-60
b)	Ya khopi ngwe le nngwe e e gatisitsweng ya tsebe ya bogolo jwa A4 kgotsa karolo ya yone e e leng mo khomphuteng kgotsa le le mo motšhining e e buisegang ya popego ya eleketeroniki.	R0-40
c)	Ya khophi mo ya sebopego se se buisegang mo khomputeng mo go: (i) USB	R40-00
d)	(iii) Ya kwalololo ya ditshwantsho, ya tsebe ya bogolo jwa A4 kgotsa karolo ya yone. (iv) Ya khophi ya ditshwantsho.	R22-00 R60-00
e)	(iii) Ya kwalololo ya rekoto ya mafoko a a gatisitsweng, ya tsebe ya bogolo jwa A4 kgotsa karolo ya yone. (iv) ya khophi ya rekoto ya mafoko a a gatisitsweng.	R12-00 R17-00
Tuelo ya kopo e duelwa ke mokopi mongwe le mongwe, ntle le mokopi wa sebele, o o umakiwang mo go Karolo ya 22 (1) ya Molao		R35-00

Dituelo tse di duelwang ke mokopi tse di umakiwang mo go Karolo ya 22 (7) ya Molao, ntle le ga fa a golotswe ka fa tlase ga Karolo 22 (8) ya Molao, di ka mokgwa o o latelang:

a)	Khopi nngwe le nngwe ya tsebe ya bogolo jwa A4 kgotsa karolo ya yone	R0-60
b)	Ya khopi ngwe le nngwe e e gatisitsweng ya tsebe ya bogolo jwa A4 kgotsa karolo ya yone e e leng mo khomphuteng kgotsa e le mo motšhining e e buisegang ya popego ya eleketeroniki.	R0-40
c)	Ya khophi mo ya sebopego se se buisegang mo khomputeng mo go: (i) USB.	R40-00
d)	(ii) Ya kwalololo ya ditshwantsho, ya tsebe ya bogolo jwa A4 kgotsa karolo ya yone. (iii) Ya khophi ya ditshwantsho.	R22-00 R60-00
e)	(i) Ya kwalololo ya rekoto ya mafoko a a gatisitsweng, ya tsebe ya bogolo jwa A4 kgotsa karolo ya yone. (ii) Ya khophi ya rekoto ya mafoko a a gatisitsweng.	R12-00 R17-00
f)	Tuelo ya phuphutsho ya rekoto, ka ura nngwe le nngwe kgotsa bontlhannngwe jwa ura, go sa akarediwe ura ya ntlha, e tlhoka go duelelwa go phuruphutsha jalo.	R15-00

Ela tlhoko: Bokana ba tuelo ya poso e duelwa fa khophi ya rekoto e tshwanetse go romelwa go mokopi.

Ka maikaelelo a Karolo ya 22 (2) ya Molao, dintlha tse di latelang di a dira:

Fa Motlhankedi wa Tshedimosetso wa IRBA kgotsa Motlatsamotlhankedi wa Tshedimosetso a dumela gore go kokoanngwa le go tlhagisiwa seša ga direkoto tse di kopilweng go tla tsaya nako e telele go feta diura di le thataro, nngwetharong ya tuelo ya phitlhelelo e ka duelwa jaaka peeletso e e kwa pele, mme mokopi o tla itsisiwe ka tshwanelo.

Fa rekoto e sa rebolwa ka sebopego se e kopilweng ka sona kwa tshimologong, tuelo ya phitlhelelo e e duedisitsweng ga e a tshwanela go feta tuelo e e duedisitsweng fa phitlhelelo e reboletswe ka sebopego se e kopilweng ka sona kwa tshimologong.

MAMETLELELO “B”

KOPO YA REKOTO LE KITSISO YA BOIKUELO JWA MO TENG

FOROMO B: KITSISO YA BOIKUELO BA MO TENG

F. Kitsiso ya tshwetso ya boikuelo

O tla itsisiwe ka lekwalo ka tshwetso ka ga boikuelo jwa gago jwa mo teng. Fa o eletsa go itsisiwe ka mokgwa o mongwe, tsweetswee totobatsa mokgwa le go tlamela ka dintlha tse di tlhokegang go kgontsha ikobela ga molao ka kopo ya gago.

Tlhalosa mokgwa:

Dintlha tsa mokgwa:

E Saenilwe kwaletsatsi le.....la.....ngwaga.....

.....
TSHAENO YA MOIKUEDI

YA TIRISO YA LEFAPHA:

REKOTO YA SEMMUSO YA BOIKUELO BA MO TENG:

Boikuelo bo amogetswe ka..... (Letlha) ke.....

..... (thalosa maemo, leinale sefane sa Motlhankedi wa Tshedimose tso/Motlatsa Motlhankedi wa Tshedimose tso). Boikuelo bo patilwe ke mabaka go motlhankedi wa tshedimose tso/motlatsa motlhankedi wa tshedimose tso a tshwetso, le fa go kgokega, dintlha tsa motho mongwe le mongwe wa boraro yo rekoto e mo amanang, e tsentswe ke motlhankedi wa tshedimose tso/motlatsa motlhankedi wa tshedimose tso ka..... (letlha) kwa go molaodi yo o maleba.

DIPOELO TSA BOIKUELO:

TSHWETSO YA MOTLHANKEDI WA TSHEDIMOSE TSO / MOTLATSA MOTLHANKEDI WA TSHEDIMOSE TSO E NETEFADITSE / TSHWETSO E NTŠHA E EMISEDITSE

TSHWETSO E NTŠHWA:

LETLHA BOTHATI BO BO MALEBA

E AMOGETSWE KE MOTLHANKEDI WA TSHEDIMOSE TSO /MOTLATSA MOTLHANKEDI WA TSHEDIMOSE TSO GO TSWA KWA GO BOTHATI BO BO MALEBA KA (letlha):

MAMETLELELO “C”

FOROMO 1 - NGONGOREGO YA TSAMAISO YA TSHEDIMOSETSO YA SEBELE

GO YA KA KAROLO YA 11 (3) TSA POPIA MELAWANA E E AMANANG LE TSHIRELETSO YA TSHEDIMOSETSO YA SEBELE, 2018

[Molawana 2]

Ela tlhoko:

- Dipego tse di ikanetsweng kgotsa tsa bosupi bo bo kwadilweng bo bo leng teng mo tshegetsong ya ngongorego e ka gokelelwa.*
- Fa sebaka se se tlametsweng mo foromong se sa lekanela, romela tshedimosetso jaaka mametlelelo ya foromo e be o saena tsebe nngwe le nngwe.*
- Tlatsa ka fa go tlhokegang*

A	DINTLHA TSA TSHEDIMOSETSO YA MOTHO
Leina/Maina le Sefane/ leina le le kwadisitsweng la tshedimosetso ya motho:	
Nomoro ya Boitshupo e e Kgethegileng/ Nomoro ya Boitshupo:	
Aterese ya bonno, aterese ya poso kgotsa ya kgwebo:	
	Khoutu ()
Nomoro/Dinomoro tsa kgolagano:	
Nomoro ya Fekese/ aterese ya Imeili:	

B	DINTLHA TSA MOTHO YO O TSAYANG MAIKARABELO
Leina/Maina le Sefane/ Leina le le kwadisitsweng la motho yo o tsayang maikarabelo:	
Aterese ya bonno, aterese ya poso kgotsa ya kgwebo:	
	Khoutu ()
Nomoro/Dinomoro tsa kgolagano:	
Nomoro ya Fekese/ aterese ya Imeili:	

C	MABAKA A NGONGOREGO GO YA KA KAROLO YA 11 (1) (d) go fitlha go (f) (Tweetswee tlhagisa mabaka a a tletseng ka ga ngongorego)

E seanetswe kwa..... mo letsatsing la20.....

.....

Tshaeno ya motho wa tshedimose tso/motho o o tlhophilweng

MAMETLELELO "D"

FOROMO 2

KOPO YA GO SIAMISA KGOTSA GO PHIMOLA TSHEDIMOSETSO YA SEBELE KGOTSA GO SENYA KGOTSA GO PHIMOLA REKOTO

KOPO YA GO SIAMISA KGOTSA GO PHIMOLA TSHEDIMOSETSO YA SEBELE KGOTSA GO SENYA KGOTSA TLOGELO YA REKOTO YA TSHEDIMOSETSO YA SEBELE GO YA KA KAROLO YA 24 (1) YA MOLAO WA TSHIRELETSO YA TSHEDIMOSETSO YA SEBELE, 2013 (MOLAO NO..... 4 WA KA 2013)

MELAWANA E E AMANANG LE TSHIRELETSO YA TSHEDIMOSETSO YA SEBELE, 2018

[Molawana 3]

Ela tlhoko:

1. *Dipego tse di ikanetsweng kgotsa tsa bosupi bo bo kwadilweng bo bo leng teng mo tshegetsong ya ngongorego e ka gokelelwa.*
2. *Fa sebaka se se tlametsweng mo foromong se sa lekanela, romela tshedimosetso jaaka mametlelelo ya foromo e be o saena tsebe nngwe le nngwe.*
3. *Tlatsa ka fa go tlhokegang*

Tshwaya lebokoso le le maleba ka"x".

Kopo ya:

Tshiamiso kgotsa tlogelo ya tshedimosetso ya sebele ka ga tshedimosetso e e ka ga kgotsa ka fa tlase ga taolo ya miotho yo o tsayang maikarabelo.

Go senya kgotsa go phimola ya rekoto ya tshedimosetso ya sebele ka ga tshedimosetso e e ka ga kgotsa ka fa tlase ga taolo ya motho yo o tsayang maikarabelo le gore ke mang yo o sa tlhole o dumeletsweng go tshola rekoto ya tshedimosetso.

A	DINTLHA TSA TSHEDIMOSETSO YA MOTHO
Leina/Maina le Sefane/ leina le le kwadisitsweng la tshedimose tso ya motho:	
Nomoro ya Boitshupo e e Kgethegileng/ Nomoro ya Boitshupo	
Aterese ya bonno, aterese ya poso kgotsa ya kgwebo:	
	Khoutu ()
Nomoro/Dinomoro tsa kgolagano	
Nomoro ya Fekese/ aterese ya Imeili:	

B	DINTLHA TSA MOTHO YO O TSAYANG MAIKARABELO
Leina/Maina le Sefane/ Leina le le kwadisitsweng la motho yo o tsayang maikarabelo:	
Aterese ya bonno, aterese ya poso kgotsa ya kgwebo:	
	Khoutu ()
Dintlha tsa kgolagano:	
Nomoro ya Fekese/ aterese ya Imeili:	

C	TSHEDIMOSETSO E E TSHWANETSENG GO BAAKANGWA /PHIMOLWA/ SENGWA
D	<p>MABAKA A GO E *BAAKANYA KGOTSA GO PHIMOLA GA TSHEDIMOSETSO YA SEBELE KA GA TSHEDIMOSETSO YA MOTHO GO YA KA KAROLO YA 24 (1) (a) E E TSHOTSENG KGOTSA KA FA TLASE GA TAOLO YA MOTHO O O TSAYANG MAIKARABELO; le/kgotsa</p> <p>MABAKA A *TSHENYO KGOTSA PHIMOLO YA REKOTO YA TSHEDIMOSETSO YA SEBELE KA GA TSHEDIMOSETSO YA MOTHO GO YA KA KAROLO YA 24 (1) (b) EO MOTHO YO O TSAYANG MAIKARABELO A SA TLHOLE A NA LE TUMELELO GO E DIRA. (Tweetswee tlhagisa mabaka a a tletseng ka ga kopo)</p>

E Saenilwe kwa mo letsatsing la20.....

.....

Tshaeno ya motho wa tshedimose tso/motho o o tlhophilweng

MAMETLELELO “MELAO”

DIREKOTO TSE DI TSHOTSWENG KA FA TLASE GA MOLAO MONGWE

- Molao wa Netefatso ya Kobamelo ya Tlhatlhobo, Tekatekantsho ka Galase le Tiriso ya e e Siameng ya Laboratori wa bo 19 wa ka 2006 (Saense)
- Molao wa Tsamaiso ya Katlholo ya Pharakano ya Tsela wa bo 46 wa ka 1998 (Dipalangwa)
- Molao wa Papatso mo Ditseleng le Tlhabololo ya Lente wa bo 2 wa ka 1940 (Tikologo le Tshomarelo)
- Molao wa Karogano ya Ditshenyo wa bo 34 wa ka 1956 (Konteraka le Kgolegelo)
- Molao wa Botsereganyi wa bo 42 wa ka 1965 (Molao wa Tsamaiso)
- Molao wa Tiro ya Go Tlhatlhoba ya Direkoto wa bo 26 wa ka 2005 (Boitseanape)
- Molao wa Maemo a Motheo wa Thapo wa bo 75 wa ka 1997 (Bodiri)
- Molao wa Maatlafatso ya Bantsho ka Ikonomi wa bo 53 wa ka 2003 (Molao wa Molaotheo)
- Molao wa Kgaso wa bo 4 wa ka 1999 (Tlhaeletsano)
- Molao wa Ditlamo wa bo 71 wa ka 2008 (Molao wa Kgwebo)
- Molao wa Tuelelo ya Dikgobalo tsa kwa Tirong le Malwetse wa bo 130 wa ka 1993 (Bodiri)
- Molao wa Kgaisano wa bo 89 wa ka 1998 (Molao wa Kgwebo)
- Molaotheo wa Rephaboliki ya Aforikaborwa wa bo 108 wa ka 1996 (Molao wa Molaotheo)
- Molao wa Tshireletso ya Badirisi wa bo 68 wa bo 2008 (Molao wa Kgwebo)
- Molao wa Dikotlhao tsa Tlwaelo wa bo 15 wa ka 1962 (Molao wa Konteraka le Kgolegelo)
- Molao wa Tshwanelo ya Tiro wa bo 98 wa ka 1978 (Molao wa Kgwebo)
- Molao wa Khansele ya Dikema tsa Kalafi le Makgethwana wa bo 58 wa ka 2000 (Boitekanelo)
- Molao wa Dithoto tsa Maitirelo wa bo 37 wa ka 1997 (Molao wa Kgwebo)
- Molao wa Tsamaiso ya Tshkotshenyo wa bo 51 wa ka 1977 (Molao wa Tsamaiso)
- Molao wa Kgabaganya Melelwane Tsela le Dipalangwa wa bo 4 wa ka 1998 (Ditsela)
- Molao wa Phetiso kwa Melelwaneng le Lekgetho la Thoto wa bo 91 wa ka 1964 (Lotseno)

- Molao wa Bakokoanyi ba Dikoloto wa bo 114 wa ka 1998 (Tsamaiso ya Semolao)
- Molao wa Meakanyetso wa bo 195 wa ka 1993 (Molao wa Kgwebo)
- Molao wa Ditlhaeletsano tsa Ilekethroniki wa bo 36 wa ka 2005 (Tlhaeletsano)
- Molao wa Ditlhaeletsano tsa Ilekethroniki le Diphetisetso wa bo 25 wa ka 2002 (Ditlhaeletsano)
- Molao wa Tekatekano ya Thapo wa bo 55 wa ka 1998 (Bodiri)
- Molao wa Senthara ya Matlhale a tsa Ditšhelete wa bo 38 wa ka 2001 (Molao wa Bosenyi)
- Molao wa Dilwana tse di Kotsi wa bo 15 wa ka 1973 (Boitekanelo)
- Molao wa Boitshupo wa bo 68 wa ka 1997 (Boagi)
- Molao wa Khudugo wa bo 13 wa ka 2002 (Boagi)
- Molao wa Thomeloteng le Thomelontle wa bo 45 wa ka 1963 (Molao wa Kgwebo)
- Molao wa Lekgetho la Lotseno wa bo 58 wa ka 1962 (lekgetho la Lotseno)
- Molao wa Botšhoni wa bo 24 wa ka 1936 (Boswa)
- Molao wa Setheo sa Dikgato tsa Semolao Kgatlhanong le Ditheo tsa Puso tse di rileng wa bo 40 wa ka 2002 (Molao wa Tsamaiso)
- Molao wa Bosiamisi wa Kagiso le Mokhomišenara wa Maikano wa bo 16 wa ka 1963 (Molao wa Tsamaiso)
- Molao wa Dikamano tsa Bodiri wa bo 66 wa ka 1995 (Bodiri)
- Molao wa Tekatekantsho ka Saense Semolao wa bo 9 wa ka 2014 (Tekatekantsho ka Galase)
- Molao wa Inšorensense ya Paka-telele wa bo 52 wa ka 1998 (Ditheo tsa Ditšhelete le Inšorensense)
- Molao wa Diyuniti tsa go Lekanya le Maemo a go Lekanya wa bo 18 wa ka 2006 (Saense)
- Molao wa Dikema tsa Thuso ya Kalafi wa bo 131 wa ka 1998 (Molao wa Dikema tsa Boitekanelo)
- Molao wa Melemo le Taolo ya Dire tse di Amanang wa bo 101 wa ka 1965 (Boitekanelo)
- Molao wa Maduo a Thoto wa bo 17 wa ka 1941 (Molao wa Kgwebo)
- Molao wa Bosetšhaba wa Tseisomolato wa bo 34 wa ka 2005 (Konteraka le Kgolegelo)

- Molao wa Bosetšhaba wa Taolo ya Tikologo wa bo 107 wa ka 1998 (Tikologo le Tshomarelo)
- Molao wa Bosetšhaba wa Taolo ya Tikologo: Boleng jwa Mowa wa bo 39 wa ka 2004 (Tikologo le Tshomarelo)
- Molao wa Taolo ya Bosetšhaba ya Tikologo: Matlakala wa bo 59 wa ka 2008 (Tikologo le Tshomarelo)
- Molao wa Bosetšhaba wa Boitekanelo wa bo 61 wa ka 2003 (Boitekanelo)
- Molao wa Bosetšhaba wa Ditsela wa bo 54 wa ka 1971 (Dipalangwa)
- Molao wa Bosetšhaba wa Pabalesego mo Mebileng wa bo 9 wa ka 1972 (Dipalangwa)
- Molao wa Bosetšhaba wa Pharakano ya Tsela wa bo 93 wa ka 1996 (Dipalangwa)
- Molao wa Bosetšhaba wa Metsi wa bo 36 wa ka 1998 (Metswedi)
- Molao wa Bodiredi jwa Boitekanelo le Pabalasego wa bo 85 wa ka 1993 (Bodiri)
- Molao wa Matlole a Phenshene wa bo 24 wa ka 1956 (Katlaatlololoago le Diphenšene)
- Molao wa Taelo wa bo 68 wa ka 1969 (Molao wa Tsamaiso)
- Molao wa Kelo ya Taelo ya Morokotso wa bo 55 wa ka 1975 (Konteraka le Kgolegelo)
- Molawana wa Intaseteri ya Tshireletso ya Poraefete wa bo 56 wa ka 2001 (Boitseanape)
- Molao wa Thotloetso ya Phitlhelelo ya Tshedimisetso wa bo 2 wa ka 2000 (Molao wa Molaotheo)
- Molao wa Taolo ya go Kgaoletsa Tlhaeletsano le go Tlamela ka Ditlhaeletsano tsa Tshedimisetso o o amanang Tshedimisetso wa bo 70 wa ka 2002 (Tlhaeletsano)
- Molao wa Pharakano ya Tsela wa bo 29 wa ka 1989 (Dipalangwa)
- Molao wa Tlhabololo ya Bokgoni wa bo 97 wa ka 1998 (Bodiri)
- Molao wa Lekgethwana la Tlhabololo ya Bokgoni wa bo 9 wa ka 1999 (Bodiri)
- Molao wa Makwalo a Mosepele le Makwalokao a Aforikaborwa (Boagi)
- Molao wa Maemo wa bo 8 wa ka 2008 (Saense)
- Molao wa Taolo ya Dikuno tsa Motsoko wa bo 83 wa ka 1993 (Boitekanelo)
- Molao wa Matshwao a Kgwebo wa bo 94 wa ka 1993 (Molao wa Kgwebo)
- Molao wa Ditiragatso tsa Kgwebisano wa bo 76 wa ka 1976 (Molao wa Kgwebo)

- Molao wa Tuelotshutiso wa bo 40 wa ka 1949 (Lotseno)
- Molao wa Inšoreense ya Botlhokatiro wa bo 63 wa ka 2001 (Bodiri)
- Molao wa Dikabelo tsa Inšoreense ya Botlhokatiro wa bo 4 wa ka 2002 (Bodiri)
- Moloa wa Lekgetho la Boleng bo bo Okeditsweng wa bo 89 wa ka 1991 (Lotseno)
- Molao wa Ditirelo tsa Metsi wa bo 108 wa ka 1997 (Metswedi)

DITUELO TSE DI BEILWENG TSA DIREKOTO TSE DI TSHWERWENG KE SETLAMO SA PUSO, JAAKA GO KAILWE MO MELAWANENG YA MOLAWANA GO MOLAO.

Dituelo tsa tlhagiso seša tse di umakiwang mo go karolo ya 15 (3) ya Molao di ka mokgwa o o latelang:

a)	Khophi nngwe le nngwe ya tsebe ya bogolo jwa A4 kgotsa karolo ya yone	R0-60
b)	Ya khophi ngwe le nngwe e e gatisitsweng ya tsebe ya bogolo jwa A4 kgotsa karolo ya yone e e leng mo khomphuteng kgotsa le le mo motšhining e e buisegang ya popego ya eleketeroniki.	R0-40
c)	Ya khophi mo ya sebopego se se buisegang mo khomputeng mo go: (i) USB	R40-00
d)	(v) Ya kwalololo ya ditshwantsho, ya tsebe ya bogolo jwa A4 kgotsa karolo ya yone. (v) Ya khophi ya ditshwantsho.	R22-00 R60-00
e)	(v) Ya kwalololo ya rekoto ya mafoko a a gatisitsweng, ya tsebe ya bogolo jwa A4 kgotsa karolo ya yone. (vi) Ya khophi ya rekoto ya mafoko a a gatisitsweng.	R12-00 R17-00
Tuelo ya kopo e duelwa ke mokopi mongwe le mongwe, ntle le mokopi wa sebele, o o umakiwang mo go Karolo ya 22 (1) ya Molao		R35-00

Dituelo tse di duelwang ke mokopi tse di umakiwang mo go Karolo ya 22 (7) ya Molao, ntle le ga fa a golotswe ka fa tlase ga Karolo 22 (8) ya Molao, di ka mokgwa o o latelang:

a)	Khophi nngwe le nngwe ya tsebe ya bogolo jwa A4 kgotsa karolo ya yone	R0-60
b)	Ya khophi ngwe le nngwe e e gatisitsweng ya tsebe ya bogolo jwa A4 kgotsa karolo ya yone e e leng mo khomphuteng kgotsa e le mo motšhining e e buisegang ya popego ya eleketeroniki.	R0-40
c)	Ya khophi mo ya sebopego se se buisegang mo khomputeng mo go: (i) USB.	R40-00
d)	(v) Ya kwalololo ya ditshwantsho, ya tsebe ya bogolo jwa A4 kgotsa karolo ya yone. (vi) Ya khophi ya ditshwantsho.	R22-00 R60-00
e)	(v) Ya kwalololo ya rekoto ya mafoko a a gatisitsweng, ya tsebe ya bogolo jwa A4 kgotsa karolo ya yone. (vi) Ya khophi ya rekoto ya mafoko a a gatisitsweng.	R12-00 R17-00
f)	Tuelo ya phuphutsho ya rekoto, ka ura nngwe le nngwe kgotsa bontlhannngwe jwa ura, go sa akarediwe ura ya ntlha, e tlhoka go duelelwa go phuruphutsha jalo.	R15-00

Ela tlhoko: Bokana ba tuelo ya poso e duelwa fa khophi ya rekoto e tshwanetse go romelwa go mokopi.

Ka maikaelelo a Karolo ya 22 (2) ya Molao, dintlha tse di latelang di a dira:

Fa Motlhankedi wa Tshedimosetso wa CBRTA kgotsa Motlatsamotlhankedi wa Tshedimosetso a dumela gore go kokoangwa le go tlhagisiwa seša ga direkoto tse di kopilweng go tla tsaya nako e telele go feta diura di le thataro, nngwetharong ya tuelo ya phitlhelelo e ka duelwa jaaka peeletso e e kwa pele, mme mokopi o tla itsisiwe ka tshwanelo.

Fa rekoto e sa rebolwa ka sebopego se e kopilweng ka sona kwa tshimologong, tuelo ya phitlhelelo e e duedisitsweng ga e a tshwanela go feta tuelo e e duedisitsweng fa phitlhelelo e reboletswe ka sebopego se e kopilweng ka sona kwa tshimologong.



J750

REPHABOLIKI YA AFORIKABORWA
FOROMO A
KOPO YA PHITLHELELO YA REKOTO YA SETLAMO SA PUSO
(Karolo ya 18(1) ya Molao wa Thotloetso ya Phitlhelelo ya Tshedimose tso wa ka 2000 (Molao wa
Nomoro 2 wa ka 200)
[Molawana 6]

YA TIRISO YA LEFAPHA

Nomoro ya Referense:

E kopilwe ke.....(tlhalosa maemo, leina le sefane la motlhankedi wa tshedimose tso/motlatsa motlhankedi wa tshedimose tso)

ka..... (letlha)

kwa.....(lefel o)

Tuelo ya Kopo (fa e le gone): R

Tuelo ya Peeletso (fa e le gone): R

Tuelo ya Phitlhelelo (fa e le gone): R.....

.....
TSHAENO YA MOTLHANKEDI WA TSHEDIMOSE TSO/MOTLATS A MOTLHANKEDI WA TSHEDIMOSE TSO

A: Dintlha tsa setlamo sa puso

Motlhankedi wa Tshedimose tso/Motlatsa Motlhankedi wa Tshedimose tso

FOROMO A: KOPO YA REKOTO YA SETLAMO SA PUSO

2. Nomoro ya reference, fa e le teng:

3. Dintlha dingwe le dingwe tsa rekoto tsa go ya kwa pele:

.....

.....

.....

.....

.....

E. Dituelo

- | |
|--|
| <p>(a) Kopo ya pitlhelelo ya rekoto, ntle le rekoto e e tshotseng tshedimose tso ya sebele ka ga gago, e tla diragadiwa fela morago ga tuelo e duetswe.</p> <p>(b) O tla itsesiwe ka ga seleganyo se se batlegang go duelwa jaaka tuelo ya kopo.</p> <p>(c) Tuelo e e duelelwang phitlhelelo ya rekoto e ikaegile mo foromong eo pitlhelelo e kopiwang le nako e e siameng e e tlhokegang go phuruphutsha le go baakanya rekoto.</p> <p>(d) Fa o tshwanelwa ke thebolo ya tuelo nngwe lenngwe, tsweetswee tlhalosa lebaka la thebolelo</p> |
|--|

Lebaka la thebolelo ya tuelo ya dituelo:

.....

.....

.....

.....

F. Foromo ya phitlhelelo ya rekoto

Fa e le gore o thibetswe ke bogole go bala, bona kgotsa go utlwellla rekoto ka boemo ba phitlhelelo bo bo abetsweng kwa go 1 go ya go 4 kwa tlase, tlhalosa bogole bag ago mme o supe gore o e kop aka sebopego sefe.

Bogole:	Boemo bo rekoto e
kopiwang:	
Tshwaya leboko le le maleba ka X.	
KELOTLHOKO:	
(a) Kobamelo molao ka kopo ya gago ya phitlhelelo mo boemong bo bo rileng go ka ikaega mo goring a rekoto e teng.	
(b) Phitlhelelo ka boemo bo bo kopiwang e ka ganelwa mo mabakeng a mangwe. Fa go ntse o tla itsesiwe fa phitlhelelo e tla rebolelwa ka boemo bo bongwe.	
(c) Tuelo e e duedisetswang phitlhelelo ya rekoto, fa e le gone, e tla tlhomamisiwa ka bontlhannngwe ke boemo bo phitlhelelo e kopiwang ka bone.	

1. Fa rekoto e le mo boemong bobo kwadilweng kgotsa bo bo gatisitsweng			
	Khophi ya rekoto		Tlhatlhobo ya rekoto
2. Fa rekoto e na le ditshwantsho – (se se akaretsa ditshwantsho, diselaete, dikgatiso tsa dibidio, ditshwantsho tse di ntshitsweng ka khomputa, diketšhe, jalo jalo):			
	Bona ditshwantsho	khophi ya ditshwantsho	kwalolo ya ditshwantsho

FOROMO A: KOPO YA PHITLHELELO YA REKOTO YA PUSO

3.Fa rekoto e nale le mantswe a gatisitsweng kgotsa tshedimisetso e ka ntshiwang gape ka modumo:					
	utlwelela modumo wa pina (khasete ya mafoko a a gatisitsweng)		kwalololo ya modumo wa pina (tokomane e kwetsweng kgotsa e e gatisitsweng)*		
4.Fa rekoto e tshwerwe mo khomputeng kgotsa ka boemo ba mo motšhining wa elekethoroniki bo bo buisegang:					
	khophi ya rekoto e e gatisitsweng		khophi ya rekoto ya tshedimisetso e e fitlheletsweng mo rekotong*		khopi e e mo boemong ba mo motšhining wa elekethoroniki bo bo buisegang* (diseke e thata kgotsa diseke e e katetsweng)

*Fa o ka bo o kopile khophi ya kwalolo ya rekoto (kwa godimo), a o eletsa gore khophi kgotsa kwalolo e posetswe kwa go wena?	EE	NNYA
Ela tlhoko gore fa rekoto e se teng ka leleme le o le ratang, phitlhelelo e ka reboelwa ka leleme leo rekoto e leng teng ka lona.		
O ka rata rekoto ka leleme lefe?		

G. Kitsiso ya tshwetso e e mabapi le kopo ya phitlhelelo

O tla itsisiwe ka go kwala fa kopo ya gago e dumetswe/e ganetswe. Fa o rata go itsisiwe ka mokgwa o mongwe, tsweetswee tlhalosa mokgwa le go abelana ka dintlha tsa maleba to kgontsha kobamelo ya kopo ya gago

O ka rata go itsisiwe jang ka tshwetso e e amanang le kopo ya gago ya phitlhelelo ya rekoto?

.....

E Saenilwe kwa letsatsi le la ngwaga

.....
TSHAENO YA MOKOPI/ MOTHO O MO BOEMONG
BA GAGWE KOPO E DIRWANG



REPHABOLIKI YA AFORIKABORWA

FOROMO B

KOPO YA BOIKUELO BA MOTENG

(Karolo ya 75 ya Molao wa Thotloetso ya Phitlhelelo ya Tshedimosetso wa ka 2000 (Molao wa Nomoro 2 wa ka 200)

[Molawana 8]

TLHALOSA NOMORO YA GAGO YA REFERENCE:

A. Dintlha tsa setlamo sa puso

Motlhakedi wa Tshedimosetso / Motlatsa Motlhakedi wa Tshedimosetso

B. Dintlha tsa mokopi /motho wa boraro o tlatlhetseng boikuelo ba mo teng

- | |
|--|
| <p>(a) Dintlha tsa motho o tlatlhetseng boikuelo ba mo teng di tshwanetse go neelwa mo tlase.</p> <p>(b) Bopaki ba boemo bo boikuelo bo tlatlhetsweng, fa bo le gone, bo tshwanetse go gokelelwa.</p> <p>(c) Fa moikueli e le motho wa boraro mme e se motho o kopileng tshedimosetso kwa tshimologong, dintlha tsa mokopi di tshwanetse go neelwa mo go C mo tlase.</p> |
|--|

Maina ka botlalo le sefane:

Nomoro ya boitshupo:

--	--	--	--	--	--	--	--	--	--	--	--	--

Aterese ya poso:

Nomoro ya mogala: (.....)..... Nomoro fa fekese: (.....).....

Aterese ya imeili:

Maemo a kopo e e dirilweng ka ona, fa e dirilwe mo boemong ba motho o mongwe:

FOROMO B: KITSISO YA BOIKUELO

C. Dintlha tsa mokopi

Karolo eno e tshwanetse go tlatswa FELA ke fa motho wa boraro (ntle le mokopi) a tthatlhela boikuelo.

Maina ka botlalo le sefane:

Nomoro ya boitshupo:

--	--	--	--	--	--	--	--	--	--	--	--	--	--

D. Tshwetso kgatlhanong le boikuelo ba mo teng bo tthatlhetsweng

Tshwaya tshwetso kgatlhanong le boikuelo ba mo teng eo boikuelo bo tthatlhatsweng ka X mo lebokosong la maleba:

	Kganetso ya kopo ya phitlhelelo
	Tshwetso mabapi le dituelo tse di beilweng go ya karolo ya 22 ya Molao
	Tshwetso mabapi le katoloso ya paka eo kopo go tla samaganwang le yona go ya karolo ya 26 (1) ya Molao
	Tshwetso go ya ka karolo ya 29 (3) ya Molao go kganetso ya phitlhelelo ka mameo a mokopi a e dirileng
	Tshwetso go rebolela kopo ya phitlhelelo

E. Mabaka a go dira Boikuelo

Fa e le gore sebaka se se neilweng se sa lekanele, tsweetswee tsewelela mo letlakaleng le lekwa thoko e be o le gokelela mo foromong eno. O tshwanetse go saena matlakala otlhe a tlatseletso

Tlhalosa mabaka ao boikuelo ba mo teng bo ikaegileng:
.....
.....
.....
.....

Tlhalosa tshedimosetso nngwe le nngwe e e ka nnang maleba mo go amogeleng boikuelo:
.....
.....
.....
.....

FOROMO B: KITSISO YA BOIKUELO BA MO TENG

F. Kitsiso ya tshwetso ya boikuelo

O tla itsisiwe ka lekwalo ka tshwetso ka ga boikuelo jwa gago jwa mo teng. Fa o eletsa go itsisiwe ka mokgwa o mongwe, tsweetswee totobatsa mokgwa le go tlamela ka dintlha tse di tlokegang go kgontsha ikobela ga molao ka kopo ya gago.

Tlhalosa mokgwa:

Dintlha tsa mokgwa:

E Saenilwe kwaletsatsi le.....la.....ngwaga.....

.....
TSHAENO YA MOIKUEDI

YA TIRISO YA LEFAPHA:

REKOTO YA SEMMUSO YA BOIKUELO BA MO TENG:

Boikuelo bo amogetswe ka..... (Letlha) ke.....

..... (thalosa maemo, leinale sefane sa Motlhankedi wa Tshedimotsetso/Motlatsa Motlhankedi wa Tshedimotsetso). Boikuelo bo patilwe ke mabaka go motlhankedi wa tshedimotsetso/motlatsa motlhankedi wa tshedimotsetso a tshwetso, le fa go kgokega, dintlha tsa motho mongwe le mongwe wa boraro yo rekoto e mo amanang, e tsentswe ke motlhankedi wa tshedimotsetso/motlatsa motlhankedi wa tshedimotsetso ka..... (letlha) kwa go molaodi yo o maleba.

DIPOELO TSA BOIKUELO:

TSHWETSO YA MOTLHANKEDI WA TSHEDIMOTSETSO / MOTLATSA MOTLHANKEDI WA TSHEDIMOTSETSO E NETEFADITSWE / TSHWETSO E NTŠHA E EMISEDITSWE

TSHWETSO E NTŠHWA:

LETLHA BOTHATI BO BO MALEBA
.....

E AMOGETSWE KE MOTLHANKEDI WA TSHEDIMOTSETSO /MOTLATSA MOTLHANKEDI WA TSHEDIMOTSETSO GO TSWA KWA GO BOTHATI BO BO MALEBA KA (letlha):

DIREKOTO TSE DI TSHOTSWENG KA FA TLASE GA MOLAO MONGWE

- Molao wa Netefatso ya Kobamelo ya Tlhatlhobo, Tekatekantsho ka Galase le Tiriso ya e e Siameng ya Laboratori wa bo 19 wa ka 2006 (Saense)
- Molao wa Tsamaiso ya Boswa wa bo 66 wa ka 1965 (Boswa)
- Molao wa Tsamaiso ya Katlholo ya Pharakano ya Tsela wa bo 46 wa ka 1998 (Dipalangwa)
- Molao wa Kamogelo ya Babueledi wabo 74 wa ka 1964 (Boitseanape)
- Molao wa Papatso mo Ditseleng le Tlhabololo ya Lente wa bo 2 wa ka 1940 (Tshomarelo ya Tikologo)
- Molao wa go Kgapela kwa Thoko Molao wa Lefatshe wa bo 34 wa ka 1956 (Konteraka le Kgolegelo)
- Molao wa Karogano ya Ditshenyo wa bo 34 wa ka 1956 (Konteraka le Kgolegelo)
- Molao wa Botsereganyi wa bo 42 wa ka 1965 (Molao wa Tsamaiso)
- Molao wa Babueledi wa bo 53 wa ka 1979 (Boitseanape)
- Molao wa Tiro ya Go Tlhatlhoba direkoto wa bo 26 wa ka 2005 (Boitseanape)
- Molao wa Ditheo tsa Dibanka wa bo 25 wa ka 1946 (Ditheo tsa Matlole le Inšoreense)
- Molao wa Dibanka wa bo 94 wa ka 1990 (Ditheo tsa Matlole le Inšoreense)
- Molao wa Maemo a Motheo wa Thapo wa bo 75 wa ka 1997 (Bodiri)
- Molao ya Melaotlhommo ya Thefosanyo wa bo 34 wa ka 1964 (Molao wa Kgwebo)
- Molao wa Maatlafatso ya Bantsho ka Ikonomi wa bo 53 wa ka 2003 (Molao wa Molaotheo)
- Molao wa Kgaso wa bo 4 wa ka 1999 (Tlhaeletsano)
- Molao wa Maina a Dikgwebo wa bo 27 wa ka 1960 (Molao wa Kgwebo)
- Ditsamaiso tsa Bopaki ba Selegae wa bo 1965 (Molao wa Bosupi le 25 ya Molao)
- Molao wa Mekgatlhotekanyetsi wa bo 69 wa ka 1984 (Molao wa Kgwebo)
- Molao wa Khomišene ya Tekatekano ya Bong wa bo 41 wa ka 1996 (Molao wa Molaotheo)

- Molao wa Ditlamo wa bo 61 wa ka 1973 (Molao wa Kgwebo)
- Molao wa Ditlamo wa bo 71 wa ka 2008 (Molao wa Kgwebo)
- Molao wa Tuelelo ya Dikgobalo tsa kwa Tirong le Malwetse wa bo 130 wa ka 1993 (Bodiri)
- Molao wa Kgaisano wa bo 89 wa ka 1998 (Molao wa Kgwebo)
- Molaotheo wa Rephaboliki ya Aforikaborwa wa bo 108 wa ka 1996 (Molao wa Molaotheo)
- Molao wa Tshireletso ya Badirisi wa bo 68 wa bo 2008 (Molao wa Kgwebo)
- Molao wa Dituelo tsa Kgonagalo wabo 66 wa ka 1997 (Tsamaiso ya Semolao)
- Molao wa Dikotlhao tsa Tlwaelo wa bo 15 wa ka 1962 (Molao wa Konteraka le Kgolegelo)
- Molao wa Tshwanelo ya Tiro wa bo 98 wa ka 1978 (Molao wa Kgwebo)
- Molao wa Bobodu wa bo 94 wa ka 1992 (Molao wa Bosenyi)
- Molao wa Dithoto tsa Maitirelo wa bo 37 wa ka 1997 (Molao wa Kgwebo)
- Molao wa Ditumelano tsa Tseisomolato wa bo 75 wa ka 1980 (Konteraka le Kgolegelo)
- Molao wa Tsamaiso ya Tshkotshenywa wa bo 51 wa ka 1977 (Molao wa Tsamaiso)
- Molao wa Botšhoni wa Kgabaganya Melelwane wa bo 42 wa ka 2000 (Boswa)
- Molao wa Bakokoanyi ba Dikoloto wa bo 114 wa ka 1998 (Tsamaiso ya Semolao)
- Molao wa Kwadiso ya Matlo wa bo 47 wa ka 1937 (Tsamaiso ya Semolao)
- Molao wa Meakanyetso wa bo 195 wa ka 1993 (Molao wa Kgwebo)
- Molao wa Bopaki bo bo Gatisitsweng jo bo Tswang kwa Dinagng tsa Aforika wa bo 62 wa ka 1993 (Molao wa Tsamaiso)
- Molao wa Bonno wa bo 3 of wa ka 1992 (Boagi)
- Molao wa Ditlhaeletsano tsa Ilekethroniki wa bo 36 wa ka 2005 (Tlhaeletsano)
- Molao wa Ditlhaeletsano tsa Ilekethroniki le Diphetisetso wa bo 25 wa ka 2002 (Ditlhaeletsano)
- Molao wa Tekatekano ya Thapo wa bo 55 wa ka 1998 (Bodiri)

- Molao wa Kettleletso ya Dikatholo tsa Selegae tsa Batswakwa wa bo 32 wa ka 1998 (Tsamaiso ya Semolao)
- Molao wa Tshomarelo ya Tikologo wa bo 73 wa ka 1989 (Tikologo le Tshomarelo)
- Molao wa Ditšhelete wa bo 42 wa ka 2008 (Ditšhelete)
- Molao wa Ditheo tsa Ditšhelete (Tshireletso ya Matlole) wa bo 28 wa ka 2001 (Ditheo tsa Ditšhelete le Inšoreense)
- Molao wa Senthara ya Matlhale a tsa Ditšhelete wa bo 38 wa ka 2001 (Molao wa Bosenyi)
- Molao wa Boto ya Ditirelo tsa Ditšhelete wa bo 97 wa ka 1990 (Ditheo tsa ditšhelete le Inšoreense)
- Molao wa Dikema tsa Botsereganyi ba Ditirelo tsa Ditšhelete wa bo 37 wa ka 2004 (Ditheo tsa Ditšhelete le Inšoreense)
- Molao wa Boitshupo wabo 68 wa ka 1997 (Boagi)
- Molao wa Khudugo wa bo 13 wa ka 2002 (Boagi)
- Molao wa Lekgetho la Lotseno wa bo 58 wa ka 1962 (Lekgetho la Lotseno)
- Molao wa Botšhoni wa bo 24 wa ka 1936 (Boswa)
- Molao wa Setheo sa Dikgato tsa Semolao Kgatthanong le Ditheo tsa Puso tse di rileng wa bo 40 wa ka 2002 (Molao wa Tsamaiso)
- Molao wa Tlhanolelo wa bo 33 wa ka 1957 (Molao wa Tsamaiso)
- Molao wa Dipatlisiso tsa Ditlolomolao tse di Masisi o o Tlhabolotsweng wa bo 46 wa ka 1995 (Molao wa Bosenyi)
- Molao wa Bosiamisi wa Kagiso le Mokhomišenara wa Maikano wa bo 16 wa ka 1963 (Molao wa Tsamaiso)
- Molao wa Dikamano tsa Bodiri wa bo 66 wa ka 1995 (Bodiri)
- Molao wa Bosupi ba Molao o o Tlhabolotsweng wa bo 45 wa ka 1998 (Molao wa Tsamaiso)

- Molao wa Tekanyetso ya tsa Tsheko ya Semolao (Bothati jwa Porofense le jwa Selegae) wa bo 94 wa ka 1970 (Tsamaiso)
- Molao wa Inšoreense ya Paka-telele wa bo 52 wa ka 1998 (Ditheo tsa Ditšhelete le Inšoreense)
- Molao wa Diyuniti tsa go Lekanya le Maemo a go Lekanya wa bo 18 wa ka 2006 (Saense)
- Molao wa Dikema tsa Thuso ya Kalafi wa bo 131 wa ka 1998 (Molao wa Dikema tsa Boitekanelo)
- Molao wa Bosetšhaba wa Tseisomolato wa bo 34 wa ka 2005 (Konteraka le Kgolegelo)
- Molao wa Bosetšhaba wa Taolo ya Tikologo wa bo 107 wa ka 1998 (Tikologo le Tshomarelo)
- Molao wa Bosetšhaba wa Taolo ya Tikologo: Boleng jwa Mowa wa bo 39 wa ka 2004 (Tikologo le Tshomarelo)
- Molao wa Botsamaisi wa bo 24 wa ka 2008 (Tikologo le Tshomarelo)
- Molao wa Taolo ya Bosetšhaba ya Tikologo: Matlakala wa bo 59 wa ka 2008 (Tikologo le Tshomarelo)
- Molao wa Bosetšhaba wa Boitekanelo wa bo 61 wa ka 2003 (Boitekanelo)
- Molao wa Ditheo tse di Botlhokwa tsa Bosetšhaba wa bo 102 wa ka 1980 (Tshireletso le Dikgolegelo)
- Molao wa Bosetšhaba wa Pabalesego mo Mebileng wa bo 9 wa ka 1972 (Dipalangwa)
- Molao wa Bosetšhaba wa Pharakano ya Tsela wa bo 93 wa ka 1996 (Dipalangwa)
- Molao wa Bosetšhaba wa Metsi wa bo 36 wa ka 1998 (Metswedi)
- Molao wa Bodiredi jwa Boitekanelo le Pabalasego wa bo 85 wa ka 1993 (Bodiri)
- Molao wa Dippatente wa bo 57 wa ka 1978 (Molao wa Kgwebo)
- Molao wa Matlole a Phenšene wa bo 24 wa ka 1956 (Katlaatloloago le Diphenšene)
- Molao wa Taelo wa bo 68 wa ka 1969 (Molao wa Tsamaiso)
- Molao wa Kelo ya Taelo ya Morokotso wa bo 55 wa ka 1975 (Konteraka le Kgolegelo)

- Molawana wa Intaseteri ya Tshireletso ya Poraefete wa bo 56 wa ka 2001 (Boitseanape)
- Molao wa Thotloetso ya Phitlhelelo ya Tshedimosetso wa bo 2 wa ka 2000 (Molao wa Molaotheo)
- Molao wa Thotloetso ya Tekano le Thibelo ya Kgethololo e e sa Siamang wa bo 4 wa ka 2000 (Molao wa Molaotheo)
- Molao wa Tshireletso ya Dikgwebo wa bo 99 wa ka 1978 (Molao wa Kgwebo)
- Molao wa Babalamatlotlo ba Setšhaba le Baruni wa bo 80 wa ka 1991 (Boitseanape)
- Molao wa Thuno ya Setšhaba wa bo 25 wa ka 2004 (Ditšhelete)
- Molao wa Temogo le Kettleetso ya Botsereganyi ba Dikabelo tsa Dinaga tsa kwa Ntle wa bo 40 wa ka 1997 (Dikgotlatshekelo)
- Molao wa Temogo ya Borutegi ba Semolao ba Dinaga tsa kwa Ntle le Ditiragatso wa bo 114 wa ka 1993 (Boitseanape)
- Molao wa Taolo ya go Kgaoletsa Tlhaeletsano le go Tlamela ka Ditlhaeletsano tsa Tshedimosetso o o amanang Tshedimosetso wa bo 70 wa ka 2002 (Tlhaeletsano)
- Molao wa Letlole la Dikotsi tsa Tsela wa bo 56 wa ka 1996 (Ditheo tsa Ditšhelete le Inšoreense)
- Molao wa Pharakano ya Tsela wa bo 29 wa ka 1989 (Dipalangwa)
- Molao wa Inšoreense wa Paka-khutshwane wa bo 53 wa ka 1998 (Ditheo tsa Ditšhelete le Inšoreense)
- Molao wa Tlhabololo ya Bokgoni wa bo 97 wa ka 1998 (Bodiri)
- Molao wa Phetolelo ya Tlhabololo ya Bokgoni wa bo 37 wa ka 2008 (Bodiri)
- Molao wa Lekgethwana la Tlhabololo ya Bokgoni wa bo 9 wa ka 1999 (Bodiri)
- Molao wa Dikgotlatshekelo tsa Ditopotuelo tse Dinnye wa bo 61 wa ka 1984 (Dikgotlatshekelo)
- Molao wa Makwalo a Mosepele le Makwalokao a Aforikaborwa (Boagi)
- Molao wa Maemo wa bo 8 wa ka 2008 (Saense)
- Molao wa Kgotlatshekelokgolo wa bo 59 wa ka 1959 (Dikgotlatshekelo)

- Molao wa Setheo sa Bosetšhaba sa Ditsela sa Aforikaborwa se se Lekanyeditsweng le Ditsela wa bo 7 wa ka 1998 (Dipalangwa)
- Molao wa Taolo ya Dikuno tsa Motsoko wa bo 83 wa ka 1993 (Boitekanelo)
- Molao wa Matshwao a Kgwebo wa bo 94 wa ka 1993 (Molao wa Kgwebo)
- Molao wa Kgwebisano ka Patlisiso ya Tekanyetso wa bo 77 wa ka 1973 (Saense)
- Molao wa Ditiragatso tsa Kgwebisano wa bo 76 wa ka 1976 (Molao wa Kgwebo)
- Molao wa Tuelotshutiso wa bo 40 wa ka 1949 (Lotseno)
- Molao wa Taolo ya Thoto ya Terasete wa bo 7 wa ka 1988 (Boswa)
- Molao wa Inšoreense ya Botlhokatiro wa bo 63 wa ka 2001 (Bodiri)
- Molao wa Dikabelo tsa Inšoreense ya Botlhokatiro wa bo 4 wa ka 2002 (Bodiri)
- Molao wa Lekgetho la Boleng bo bo Okeditsweng wa bo 89 wa ka 1991 (Lotseno)
- Molao wa Tsheko e e Senang Mbaka a a Lekaneng wa bo 3 wa ka 1956 (Dikgotlatshekelo)
- Molao wa Ditirelo tsa Metsi wa bo 108 wa ka 1997 (Metswedi)
- Molao wa Ditesetamente Molao wa bo 7 wa ka 1953 (Boswa)